



خصائص سوق العمل العربية

- ضعف النشاط الاقتصادي:
 - حجم النشاط الاقتصادي
 - هيكل القطاعات الإنتاجية
 - ضعف الصناعة ومحدوديتها وبطء تطورها
 - بروز دور قطاع الخدمات
- غلبة اليد العاملة الزراعية بدرجات متفاوتة حسب الأقطار
 - الأثر على هيكل التشغيل والأجور والإنتاجية
 - الأثر على التقنية
 - الأثر على حركية القوى العاملة

- ازدواجية السوق
- مُنظم / غير منظم
- حديث / تقليدي
- عام / خاص
- وطني / وافد
- دور واسع للقطاع العام الإنتاجي والحكومة
- الدولة (مع القطاع العام) رب العمل الأكبر وخصوصاً للمتعلمين
- منظومات الأجر الحكومية جامدة وغير مرتبطة بالإنتاج والإنتاجية
- البطالة المقنعة
- نقص الفاعلية الاقتصادية فيه وتشوه السوق



- ضعف الإسهام في النشاط الاقتصادي:
- فتوة السكان
- ضعف إسهام المرأة الرسمي
- انتشار البطالة
- غموض القياس
- الحجم والمعدلات
- الفئات المختلفة (شباب، نساء، قادمين للعمل لأول مرة...)
- مدة البطالة

- ضعف الحماية الاجتماعية للعمل: (تختلف حسب أقسام السوق)
- أمن العمل: ضمان تعويضات البطالة الرسمي
- الأمن داخل العمل:
- الأمن الصناعي
- العمل النقابي
- عمالة الأطفال
- تدني مهارات العاملين والإنتاجية
- شيوع الأمية
- نقص التكوين المهني والتدريب



- خلل في مخرجات التعليم وصلتها بسوق العمل .
- خلل في آلية التوظيف والتقييم والارتقاء
- النتيجة: ضعف الإنتاجية وخسران القدرة التنافسية
- استخدام المخزون التعليمي
- التوظيف العمومي
- الترقيات الآلية
- بطاقة المتعلمين
- البطالة المقنعة



■ حركة القوى العاملة العربية

■ العمالة الوافدة وتدهور مؤهلاتها

■ الهجرة إلى الخارج

■ هجرة الأدمغة



النتائج القومي الإجمالي للدول العربية ودول مقارنة

| النتائج القومي الإجمالي للفرد 2003 | | النتائج القومي الإجمالي (بليون \$) 2003 | | |
|---------------------------------------|--------|--|--------|-----------|
| المصحح PPPs | الفعلي | المصحح PPPs | الفعلي | |
| 5685 | 2611 | 1683.6 | 773.4 | دول عربية |
| 30677 | 27079 | 970.3 | 856.5 | كندا |
| 22391 | 20404 | 920.3 | 838.7 | أسبانيا |
| 17971 | 12634 | 861.0 | 605.3 | كوريا |

المصدر: تقرير التنمية البشرية 2005 ص 266+



مؤشرات إجمالية عن الأداء الاقتصادي العربي وأقاليم العالم

| معدل النمو السنوي لنصيب الفرد من الناتج المحلي الإجمالي | | معدل النمو السنوي للناتج المحلي الإجمالي ⁽⁴⁾ | | نصيب الفرد من الناتج الإجمالي ⁽²⁾ | الناتج المحلي الإجمالي ⁽¹⁾ | |
|--|-----------|--|-------|--|--|-------------------------------|
| 2002-1990 | 2002-1975 | 98-90 | 90-75 | 2002 | 2002 | |
| 1.0 | 0.1 | 3.0 | 3.2 | 2462 | 713.3 | الدول العربية |
| 2.8 | 2.3 | 5.1 | 3.9 | 1264 | 6189.3 | الدول النامية |
| 1.7 | 2.0 | 2.2 | 2.9 | 22987 | 26298.9 | الدول المتقدمة ⁽³⁾ |
| 1.3 | 1.3 | 2.4 | 3.0 | 5174 | 31927.2 | العالم |

(1) بلايين الدولارات الأمريكية

(2) بالدولارات الأمريكية

(3) دول منظمة التعاون الاقتصادي والتنمية

(4) تقرير التنمية البشرية 2000



الملامح الأساسية للعاملين في العالم وزمرة

| العالم | الدول الصناعية | الدول النامية | الدول العربية | | |
|--------|----------------|---------------|---------------|----|------------------------------|
| 48 | 49 | 48 | 34 | 95 | القوة العاملة % من السكان |
| 38 | 40 | 37 | 22 | 70 | حصلة المرأة من القوة العاملة |
| 41 | 44 | 41 | 27 | 95 | |
| 56 | 18 | 72 | 61 | 70 | القوة العاملة في الزراعة % |
| 49 | 10 | 61 | 39 | 95 | |
| 19 | 38 | 12 | 14 | 70 | القوة العاملة في الصناعة % |
| 20 | 33 | 16 | 22 | 95 | القوة العاملة في الخدمات % |
| 25 | 45 | 17 | 25 | 70 | |
| 31 | 57 | 23 | 39 | 95 | |

المصدر: UNDP (1998) HDR. P. 208+

الاستخدام الحكومي في عدد من البلدان العربية (نحو 1997-1998)

| الدول | الاستخدام الحكومي % من إجمالي التشغيل | الأجور الحكومية % من الناتج المحلي الإجمالي |
|---------------|--|--|
| الجزائر | 28.7 | 8.8 |
| مصر | 26.2 | 6.0 |
| البحرين | 18.9 | 19.0 |
| الضفة والنطاق | 16.8 | 13.0 |
| الأردن | 13.2 | 6.5 |
| تونس | 12.0 | 11.1 |
| اليمن | 8.7 | 15.0 |
| لبنان | 7.9 | 10.5 |
| المغرب | 6.7 | 11.9 |

المصدر: 2000 Bulmer ، ص 5 (البنك الدولي)

■ بلغت قوة العمل في الدول العربية 54 مليون عامل عام 1980 وتطورات إلى 101.1 مليونا عام 2001 . ومن المتوقع أن تبلغ 132.1 مليونا عام 2010 .

■ نظرا لفتوة السكان، فإن معدلات نمو القوى العاملة سريعة وتتجاوز في الدول العربية معدلات النمو لدى بقية زمر العالم .



Labor force, Growth Rate (%)

| Country | 2001 | 2002 | 2003 | 2004 | 2005 |
|----------------------------|-------|------|------|------|------|
| Algeria | 4.00 | 4.08 | 3.79 | 4.03 | 3.54 |
| Egypt, Arab Rep. | 1.47 | 3.43 | 3.13 | 2.80 | 2.68 |
| Jordan | 4.19 | 3.91 | 3.99 | 4.21 | 3.62 |
| Lebanon | 1.58 | 1.97 | 1.61 | 3.14 | 2.58 |
| Libya | 4.04 | 3.59 | 3.55 | 5.22 | 3.90 |
| Mauritania | 2.65 | 4.65 | 2.11 | 3.10 | 3.03 |
| Morocco | -0.28 | 1.33 | 3.78 | 4.53 | 1.92 |
| Oman | 0.78 | 0.61 | 0.21 | 1.46 | 1.74 |
| Sudan | 2.66 | 2.10 | 1.40 | 4.95 | 2.23 |
| Syrian Arab Republic | 5.50 | 4.50 | 4.36 | 4.87 | 4.02 |
| Tunisia | 3.08 | 3.43 | 2.63 | 2.70 | 2.75 |
| Yemen, Rep. | 4.11 | 4.34 | 4.36 | 4.14 | 4.28 |
| European Monetary Union | 0.29 | 0.98 | 0.79 | 1.07 | 0.76 |
| High income | 0.57 | 0.85 | 0.65 | 1.36 | 0.61 |
| Low income | 2.40 | 2.35 | 2.34 | 2.07 | 2.28 |
| Lower middle income | 1.56 | 1.34 | 1.46 | 1.45 | 1.48 |
| Middle East & North Africa | 3.22 | 3.82 | 3.80 | 3.78 | 3.36 |
| Upper middle income | 1.39 | 1.19 | 0.57 | 1.93 | 0.93 |
| World | 1.64 | 1.56 | 1.52 | 1.68 | 1.54 |



تطور هيكل السكان وإسقاطاته لمنطقتي شمال أفريقيا وغرب آسيا بين 1950 - 2050

| | | % 65 | % 64-15 | % 15 | |
|-------|-----|-------|---------|-------|------|
| 75.01 | 100 | 4.41 | 57.14 | 38.45 | 1950 |
| 99.96 | 100 | 3.46 | 50.01 | 46.53 | |
| 86.99 | 100 | 3.92 | 53.48 | 42.60 | |
| 52.39 | 100 | 8.21 | 65.62 | 26.17 | |
| 71.79 | 100 | 4.70 | 58.21 | 37.09 | 2000 |
| 68.18 | 100 | 4.02 | 59.46 | 36.52 | |
| 70.04 | 100 | 4.37 | 58.81 | 36.82 | |
| 48.24 | 100 | 14.51 | 67.46 | 18.03 | |
| 49.93 | 100 | 11.50 | 66.70 | 21.80 | 2050 |
| 51.54 | 100 | 12.48 | 65.99 | 21.53 | |
| 50.67 | 100 | 11.95 | 66.37 | 21.68 | |
| 71.03 | 100 | 24.40 | 58.47 | 17.13 | |

المصدر: محسوب عن بيانات الأمم المتحدة، في برمجية 94 DemoGraphics (1994) II ASA



المشاركة في القوى العاملة

- تعاني البلدان العربية من تدني نسب المشاركة في قوة العمل .
- تختلف هذه المعدلات حسب البلدان .
- تتراوح المعدلات بين 21.8% في دولة الإمارات و 38% في الأردن و 67.7% في الكويت و 75.1% في موريتانيا .
- تختلف معدلات المشاركة حسب الجنس .



■ تبلغ حصة مشاركة الإناث إلى الذكور: (بيانات منظمة العمل العربية)

تحت 20%: الأردن، الجزائر، سورية، فلسطين.

من 20-40: الإمارات، البحرين، تونس، السعودية، السودان،

العراق، عمان، قطر، لبنان، ليبيا، مصر، المغرب،

اليمن.

من 40 فما فوق: الصومال، الكويت، موريتانيا.



Labor force, female (% of total labor force)

| Country | 2000 | 2001 | 2002 | 2003 | 2004 | 2005 |
|----------------------------|-------|-------|-------|-------|-------|-------|
| Algeria | 27.94 | 28.58 | 29.06 | 29.49 | 30.16 | 30.66 |
| Egypt, Arab Rep. | 21.65 | 22.05 | 22.35 | 22.69 | 21.78 | 21.75 |
| Jordan | 22.67 | 22.93 | 23.22 | 23.48 | 24.08 | 24.41 |
| Lebanon | 29.33 | 29.14 | 29.22 | 29.11 | 30.01 | 30.38 |
| Libya | 23.84 | 24.15 | 24.49 | 24.70 | 26.35 | 27.12 |
| Mauritania | 40.69 | 40.76 | 40.28 | 40.50 | 40.39 | 40.35 |
| Morocco | 25.53 | 24.19 | 24.04 | 25.40 | 25.41 | 25.46 |
| Oman | 12.69 | 13.02 | 13.65 | 14.19 | 15.57 | 16.43 |
| Sudan | 25.12 | 24.85 | 24.68 | 24.67 | 24.78 | 24.82 |
| Syrian Arab Republic | 29.31 | 29.61 | 29.81 | 30.09 | 30.42 | 30.61 |
| Tunisia | 25.33 | 25.78 | 26.23 | 26.51 | 27.14 | 27.61 |
| Yemen, Rep. | 26.95 | 27.19 | 27.37 | 27.65 | 27.69 | 27.88 |
| European Monetary Union | 42.37 | 42.51 | 42.79 | 43.09 | 43.42 | 43.66 |
| High income | 42.97 | 43.10 | 43.19 | 43.30 | 43.56 | 43.72 |
| Low income | 34.75 | 34.87 | 34.97 | 35.09 | 34.91 | 34.96 |
| Lower middle income | 42.21 | 42.22 | 42.24 | 42.28 | 42.32 | 42.35 |
| Middle East & North Africa | 25.56 | 25.90 | 26.27 | 26.81 | 27.17 | 27.54 |
| Upper middle income | 40.26 | 40.46 | 40.75 | 40.60 | 40.74 | 40.86 |
| World | 39.86 | 39.93 | 39.99 | 40.03 | 40.04 | 40.08 |



■ ويبلغ تقدير معدل البطالة للدول العربية في الفترة 95-99 نحو 12.44% (حسب كمتوسط مرجح بقوة العمل للمعدلات القطرية، المعلنة في بيانات منظمة العمل العربية) [1]. وتشير التقديرات الأخرى إلى أن المعدلات قد تضاعفت تقريبا عما ورد في بيانات منظمة العمل العربية وذلك للسنوات 2000-2002. وبين الجدول المرفق بعض بيانات البطالة المتاحة.

[1] لا تشمل البيانات أرقام قوة العمل ومعدل البطالة لكل من السعودية والعراق والصومال وجزر القمر وجيبوتي التي قد يكون لها مجتمعة معدلا يفوق الـ 12.44 مما كان سيؤثر على المتوسط العام. وتقدر منظمة العمل العربية معدل البطالة بـ 14%.



■ أما عن عدد العاطلين على العمل فإن البيانات المتاحة تجعل من الممكن التأكيد أن عددهم قد تجاوز عشرة ملايين عاطل عن العمل من الجنسين. وأخذاً بالاعتبار الاتجاه المشاهد فإن العدد قد يفوق ذلك في عام 2003 . وربما تكون هذه الظاهرة مرشحة للزيادة في السنوات القادمة.



معدلات البطالة في الدول العربية

| تقديرات أخرى (1) | | منظمة العمل العربية | | البلد |
|------------------|-------|---------------------|-------|-----------|
| المعدل % | العام | المعدل % | العام | |
| 7 | 2002 | 1.8 | 2001 | الكويت |
| - | - | 2.3 | 2001 | الإمارات |
| 2.7 | 2001 | 2.3 | 2001 | قطر |
| - | - | 5 | 2001 | عمان |
| 25 | 2002 | 5.9 | 1999 | السعودية |
| 50 | 2000 | 8.5 | 2002 | جيبوتي |
| 18 | 1997 | 8.5 | 2002 | لبنان |
| 12 | 2001 | 9.2 | 2001 | مصر |
| - | - | 10 | 2002 | الصومال |
| 20 | 2002 | 11.2 | 2001 | سوريا |
| 30 | 1995 | 11.5 | 1999 | اليمن |
| 19 | 2002 | 13 | 2000 | المغرب |
| 18.7 | 2002 | 14.6 | 2001 | السودان |
| (2) 3025 | 2001 | 14.7 | 2001 | الأردن |
| 15.4 | 2002 | 15 | 2001 | تونس |
| - | - | 19.8 | 2002 | العراق |
| 15 | 1998 | 20.5 | 2001 | البحرين |
| 21 | 1999 | 20.9 | 2002 | موريتانيا |
| 50 | 2002 | 25.5 | 2001 | فلسطين |
| 31 | 2002 | 29.9 | 2001 | الجزائر |
| 30 | 2001 | - | - | ليبيا |
| 20 | 1996 | - | - | جزر القمر |

المصدر: منظمة العمل العربية، جدول 8-1 انترنت

(1) أساساً: The World Factbook 2003 على موقع www.bartleby.com

(2) رسمياً 16



■ ومن المعروف أن البطالة تصيب بشكل أكبر الشباب والقادمين إلى سوق العمل أول مرة والنسوة. كما أن هذه الظاهرة أخذت تصيب، بشكل أو بآخر، شرائح عديدة من حملة شهادات التعليم، وهو أمر يطرح عدة إشكالات على منظومات التعليم وسوق العمل والاقتصاد والمجتمع على العموم.

■ تصيب البطالة فئة الشباب على وجه الخصوص (وتختلف المعدلات حسب الجنس).

■ في اليمن مثلاً فإن معدل البطالة لفئة العمر 15-19 هو 21.27% للذكور و 12.67% للإناث و 18.67% للمجموع. ولفئة العمر 20-24 نجد النسب على التوالي 19.88%، 14.64%، 18.65%.

■ بينما تبلغ معدلات البطالة لإجمالي الأعمار من 15-65 وما فوق 12.48% للذكور و 8.19% للإناث و 11.47% للمجموع.



■ وعلى العكس مما كان معروفاً أن التعليم يشكل ضماناً تجاه البطالة ، فقد عرفت الدول العربية، بدرجات متفاوتة، بروز ظاهرة بطالة التعليم (إضافة إلى ظاهرة فرط التعليم). وتشير أرقام عن مصر إلى ارتفاع معدلات البطالة مع ارتفاع مستوى التعليم اعتباراً من تعليم المرحلة المتوسطة. وإذا كانت حصة حملة تعليم المرحلة المتوسطة في قوة العمل 24% فإنهم في البطالة 55%.



■ وعند حملة شهادات أعلى من المرحلة المتوسطة فإن النسبة على التوالي 6% و11%. أما على المستوى الجامعي فما بعد، فإن هذه النسبة تصبح 12% في قوة العمل و14% في البطالة (Galal (2002). على الرغم من فيض المتعلمين فإن متوسط الإنتاجية في الدول العربية قد تدهور بين عامي 1960 و1990 على عكس بقية زمر العالم (البنك الدولي 1995).

البطالة بحسب مستويات التعليم⁽¹⁾ في عدد من البلدان العربية %

| البلد | السنة | بدون تعليم | ابتدائي | اعدادي | ثانوي | فئة الدرجة الأولى | الدرجة الجامعة الأولى | دراسات عليا | غير مبين | مجموع |
|-----------------|-------|------------|---------|--------|-----------|-------------------|-----------------------|-------------|----------|-------|
| عمان | 1996 | 16.62 | 27.43 | 16.26 | 35.28 | 3.09 | 1.32 | | | 100 |
| الأردن | 1993 | 3.86 | 21.82 | 23.79 | 15.14 | 23.73 | 10.64 | 0.91 | 0.11 | 100 |
| البحرين | 2000 | 1.66 | 13.18 | 26.07 | 39.48 | 10.32 | 8.98 | 0.19 | 0.11 | 100 |
| الجزائر | 1995 | 7.35 | 25.98 | 30.01 | 20.85 | 11.38 | 4.43 | ... | ... | 100 |
| المغرب | 1995 | 14.80 | 26.50 | 26.40 | 19.00 | → | 13.30 | ← | ... | 100 |
| تونس | 1997 | 11.75 | 50.44 | → | 33.70 | → | 4.11 | ← | ... | 100 |
| إجمالي المجموعة | | 10.21 | 28.89 | 29.12 | (2) 18.16 | 11.06 | (2) 2.58 | (2) 0.003 | 0.001 | 100 |

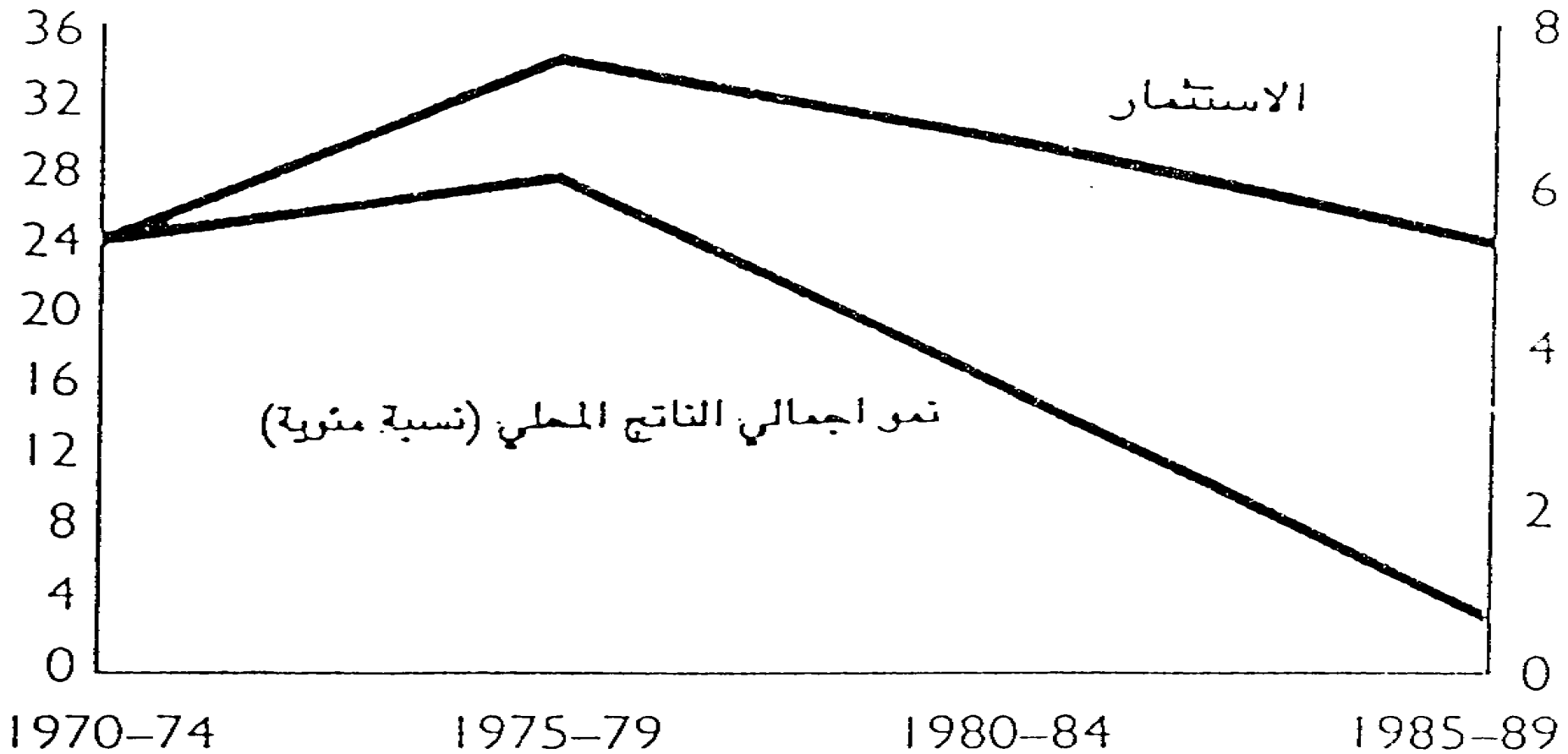
المصدر: حساباتنا بيانات منظمة العمل الدولية، الكتاب الإحصائي السنوي لعام 2002، ص 535+

(1) تصنيف CITI 1976

(2) تحت التقدير بسبب وجود حملة شهادة هذه المستوى مع مستويات أدنى بحسب التصنيف لبعض الدول.

انخفاض مستوى الانتاج أكثر مما انخفض مستوى الاستثمار
 - ولذلك انخفضت الانتاجية

نمو اجمالي الناتج المحلي الاستثمار (كنسبة مئوية من اجمالي الناتج المحلي)



المصدر: البنك الدولي C 1995



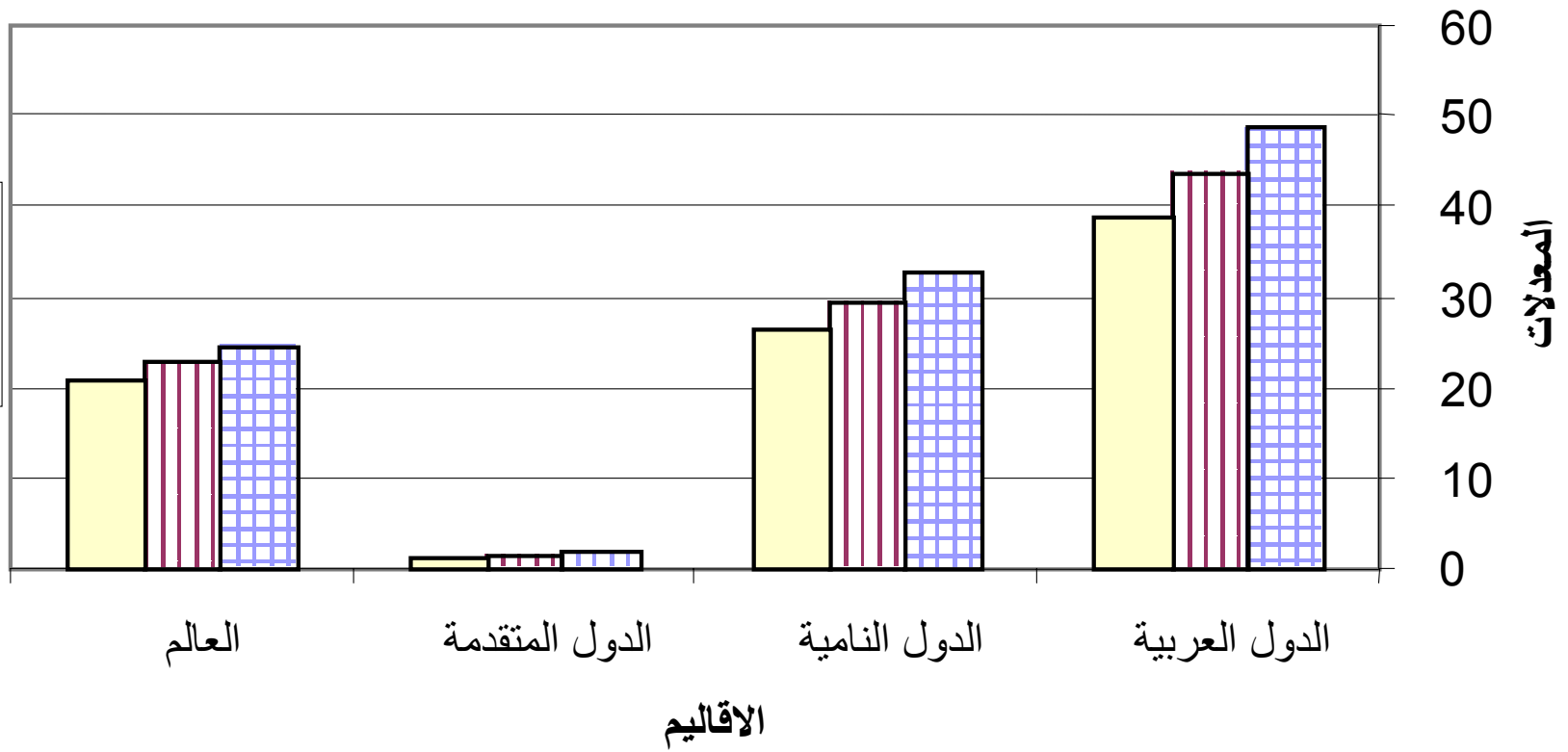
الطلاب والخريجون من الجامعات في العلوم والهندسة كنسبة من مجموع الطلاب أو خريجي التعليم العالي

| الخريجون | | الطلاب | | البلد |
|----------|-----------|--------|-----------|----------|
| النسبة | العام | النسبة | العام | |
| 23.5 | 2001/2000 | 28.0 | 1995 | الأردن |
| 22.8 | 2001/2000 | 21.5 | 2002/2001 | الإمارات |
| 18.6 | 2003/2002 | 51.3 | 1996 | البحرين |
| 26.2 | 2001/2000 | 22.7 | 2002/2001 | سوريا |
| 15.5 | 2000/1999 | 35.6 | 1996 | العراق |
| 8.7 | 2001/2000 | 18.6 | 2002/2001 | عمان |
| 23.2 | 2003/2002 | 5.3 | 2003/2002 | فلسطين |
| 16.5 | 2003/2002 | 17.3 | 2002/2001 | قطر |
| 21.3 | 2001/2000 | 29.0 | 2001/2000 | الكويت |
| 22.7 | 2002/2001 | 25.3 | 2002/2001 | لبنان |
| 7.2 | 2001/2000 | 10.7 | 2001/2000 | مصر |
| 17.6 | 2001 | 22.0 | 2002 | السعودية |
| 4.6 | 2000/1999 | 5.8 | 2000/1999 | اليمن |

المصدر: جدول تركيب من بيانات مذكورة في: الاسكوا 2005، ملامح قطرية وإقليمية لمؤشرات التنمية المستدامة لقطاعات مختارة في منطقة الاسكوا، قطاع العلم والتكنولوجيا .

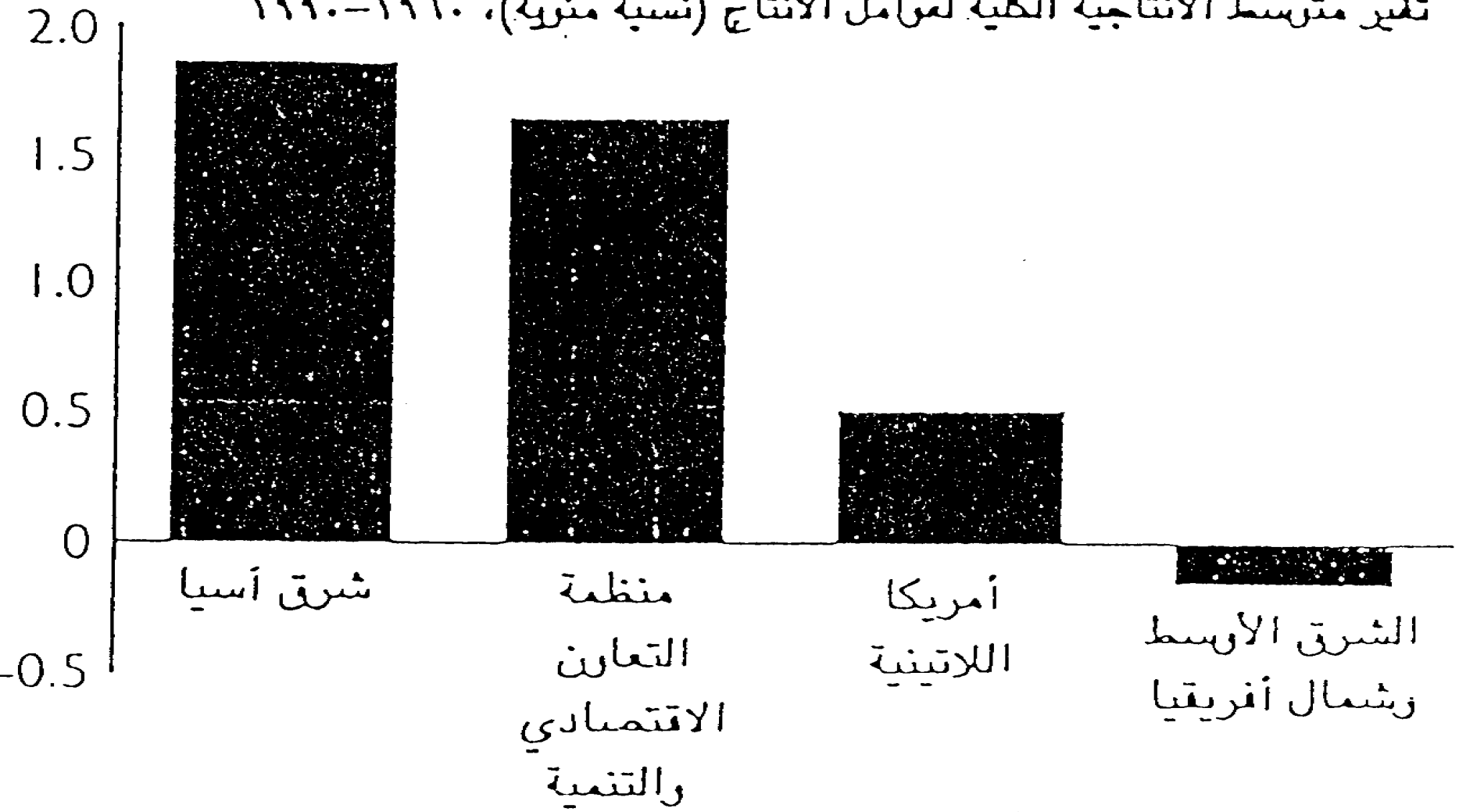


تطور معدلات الأمية في العالم



منطقة الشرق الأوسط وشمال أفريقيا تفقد قدرتها على المنافسة

تغير متوسط الانتاجية الكلية لعوامل الانتاج (نسبة مئوية)، ١٩٦٠-١٩٩٠



المصدر: البنك الدولي ١٩٩٣

تطور متوسط سنوات التعليم حسب النوع للبلدان العربية وبلدان مقارنته (المكان 25 سنة فما فوق)

| عينة دول مقارنته (1) | | | الدول العربية | | | |
|----------------------|------|-------|---------------|------|------|------|
| مج | إ | ذ | مج | إ | ذ | |
| 3.40 | 2.06 | 4.80 | 0.38 | 0.19 | 0.56 | 1960 |
| 4.68 | 3.18 | 6.16 | 0.76 | 0.20 | 1.35 | 1970 |
| 6.67 | 5.33 | 7.98 | 1.88 | 1.06 | 2.72 | 1980 |
| 8.63 | 7.48 | 9.78 | 3.20 | 2.05 | 4.34 | 1990 |
| 9.80 | 8.88 | 10.73 | 5.54 | 3.46 | 5.61 | 2000 |

المصدر: Barro et lee 2000

(1) الدول هي: هونغ كونغ وكوريا الجنوبية وتايوان انتقاء تقرير التنمية الإنسانية 2003 ص 192

تطور نسب العمالة الوطنية في دول الخليج %

| تعدلات نمو العمالة | | 2000 | 1995 | 1985 | 1980 | 1970 | الدول |
|--------------------|----------------|------|------|------|------|------|--------------------------|
| 95/75 واقعي | 95/75 مراعي | | | | | | |
| 6.9 | 4.4 | ... | 40.0 | 42.1 | 43.0 | 18.2 | البحرين |
| 6.4 | 5.9 | 18.1 | 16.6 | 14.3 | 15.1 | 18.2 | الكويت |
| 5.6 | 2.2 | 35.7 | 35.8 | 48.2 | 60.0 | 68.9 | عمان |
| 5.9 | 6.2 | ... | 17.9 | 23.5 | 17.4 | 17.0 | قطر |
| 6.2 | 1.3 | 44.2 | 36.5 | 37.3 | 47.3 | 74.8 | المملكة العربية السعودية |
| 6.4 | 4.7 | ... | 11.6 | 12.4 | 10.3 | 16.0 | الإمارات |
| 6.2 | 1.9 | ... | 26.4 | 33.2 | 39.9 | 61.0 | المجموع |

المصدر: Girgis M. 2002